



关于本报告

本报告是广州珠江发展集团股份有限公司（简称“珠江股份”“公司”或“我们”）发布的第七份社会责任报告，涵盖了公司对社会责任关键议题的实践和管理方法，以及公司 2021 年在经济、环境和社会领域的履责成效。

时间范围

2021 年 1 月 1 日至 2021 年 12 月 31 日。考虑到披露事项的连续性和可比性，部分信息内容适当向前或向后延伸。

报告范围

以“广州珠江发展集团股份有限公司”为主体，包括其子公司和控股公司。

参照依据

- 全球可持续发展标准委员会《GRI 可持续发展报告标准》（GRI Standards）
- 社会责任国家标准《社会责任报告编写指南》（GB/T 36001-2015）
- 国务院国资委《关于国有企业更好履行社会责任的指导意见》
- 上海证券交易所《〈公司履行社会责任的报告〉编制指引》及《上市公司环境信息披露指引》

信息来源

本报告所使用的数据均来自公司正式文件、统计报表、第三方评价访谈或有关公开信息。

称谓说明

为了便于表述和阅读，报告中“广州珠江实业集团有限公司”也以“珠实集团”或“集团”表示；“广州珠江发展集团股份有限公司”也以“珠江股份”“公司”或“我们”表示。

可靠性保证

公司保证本报告内容不存在任何虚假记载、误导性陈述或重大遗漏。

报告版本索取

本报告以纸质版和电子版两种方式提供。您可以登录公司官方网站 <http://www.gzzjsy.com> 浏览及下载报告电子版，也可以通过电子邮件 gzzjsy@gzzjsy.com 或 ir@gzzjsy.com 获取报告纸质版。

目录

- 01 高管致辞
- 03 关于我们
- 05 聚焦 2021
- 07 责任管理

- 09 责任专题一
传承红色基因，奋进崭新征程
- 13 责任专题二
微改出新彩，打造老城综合体新范本

15

至臻至善 筑造经营之美

- 19 恪守合规经营
- 21 促进提质增效
- 22 打造优质精品
- 25 优质贴心服务

27

共生共融 筑造环境之美

- 31 筑造绿色家园
- 38 倡导绿色生活

39

同心同行 筑造社会之美

- 43 呵护员工成长
- 49 携手伙伴共赢
- 51 共建幸福家园
- 53 展望
- 54 指标索引
- 56 意见反馈表

高管致辞



广州珠江发展集团股份有限公司
党委书记、董事长
张研

风雨兼程，笃信前行。2021年，是迎难而上、冲云破雾的一年。这一年，我们迎来中国共产党百年华诞，国家“十四五”规划扬帆起航。这一年，我们正式更名为“广州珠江发展集团股份有限公司”，在瞬息万变的时代浪潮中，我们以锐意进取的姿态，坚持党建

引领，不断提升治理水平、完善战略布局、推动转型升级，切实将履行社会责任融入公司运营全过程，朝着“筑造健康智慧人居，成就城市空间之美”的企业愿景拾级而上，迎来经济效益更加向好、综合实力持续提升的全新发展时期。

党建引领，坚持红色领航。我们深入学习贯彻习近平新时代中国特色社会主义思想，坚持党建融入中心大局，扎实推进党史学习教育，用心用力为民办实事，彰显国企担当。以“八全”夯实党建基础工作，压实党风廉政责任，狠抓纪律监督，坚持“党建工作抓实了就是生产力，抓好了就是凝聚力，抓细了就是竞争力”理念，全面推动党建工作与企业生产经营深度融合，切实将党史学习教育成果运用到破解公司发展难题中去，以高质量党建推动企业高质量发展。

精耕细作，筑造精品工程。我们坚持“房地产开发与城市运营”双轮驱动，拓展“房地产+”业务，全力打造国内独具特色的城市价值与美好生活服务商，在谋划发展时紧跟国家、省、市及珠实集团的战略需要，迈出高质量发展的坚定步伐。2021年，珠江股份资产总额达332.07亿元、营业收入达36.07亿元，为公司“十四五”起好步。延续品质追求，贴合消费升级趋势，打造功能更加丰富、性价比更高、配套更加贴心的精品建筑，以精工品质构筑美好生活。

礼遇自然，守护绿色家园。我们主动肩负时代责任，将气候变化影响因素纳入公司管理，将低碳

理念与实践贯穿于项目设计、采购、施工、运营全生命周期，坚定不移走绿色低碳高质量发展道路，为“双碳”目标实现贡献力量。重视建筑与自然环境的和谐共生，打造云湖花城、时光荟、花屿花城等一批精挑“绿”材、智能降耗、减负节流的绿色项目，守护美丽环境，在积极应对气候变化、推动城市绿色发展过程中拓展新的增长空间。

共建美好，助力民生和谐。我们积极发挥国企担当，实施环东广场“科技+健康”产业综合体改造，为广州市实现“老城市新活力”贡献力量。以专业优势为社会可持续发展注入资源，为员工打造积极、健康、多元、包容的工作场所，为伙伴构建资源与优势共享互补的合作平台。2021年，公司纳税总额8.58亿元，推动员工积极参与文明城市创建，让企业发展成果真正惠及社区、惠及人民。

时代潮流浩浩荡荡，唯与时俱进者胜，唯改革创新者赢。我们在新时代征途中开始新征程，立足长远，把握当下，以更加坚定的信心为实现高质量发展不断努力，不负伟大时代，拥抱可持续未来。

关于我们

公司概况

广州珠江发展集团股份有限公司（证券简称：珠江股份，证券代码：600684）是广州珠江实业集团有限公司旗下地产开发板块骨干企业，成立于1985年4月，前身为广州珠江房产公司，1993年10月28日在上海证券交易所上市，是广州市成立最早的房地产综合开发企业之一，也是广州市第一批上市公司之一，2021年正式更名“广州珠江发展集团股份有限公司”。公司主营房地产开发，相继打造了珠江新岸、颐德公馆、颐德中心、云湖花城、花屿花城等众多具有市场影响力、竞争力、美誉度的标杆产品，并获得中国房地产开发企业500强、中国房地产行业最具竞争力100强、2021广州市房地产市场地位领先企业前四等多项荣誉。公司始终以服务社会、服务广大客户为出发点，以“成就最美蓝图”为使命，以“成为助力城市智慧发展的不动产产品及服务供应商”为愿景，致力于构筑健康有序的生活空间，营造丰富多彩的居住文化。

企业文化

企业使命

成就最美蓝图

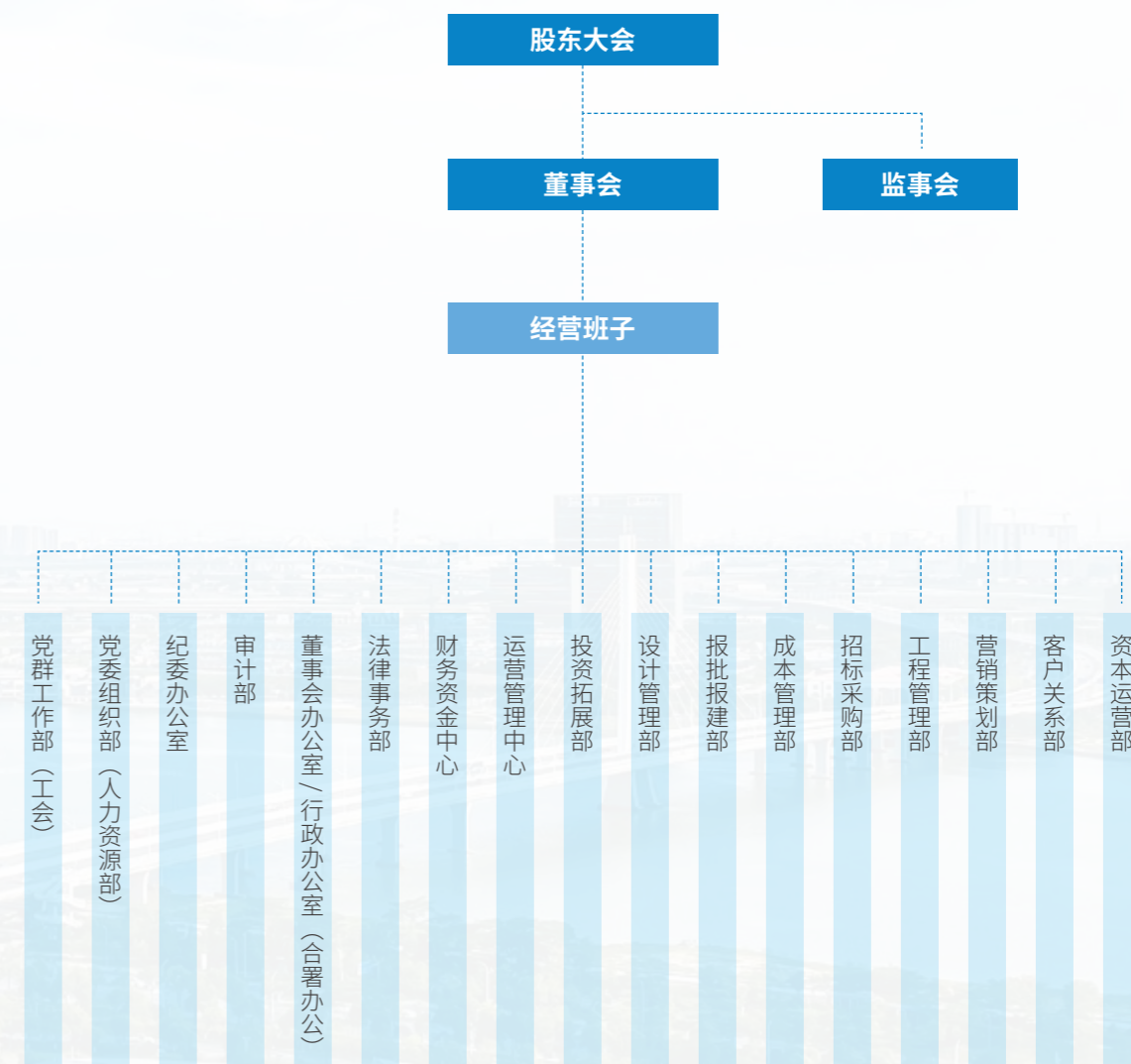
企业愿景

成为助力城市智慧发展的不动产产品及服务供应商

核心价值观

- 客户导向
- 勇于担当
- 突破创新
- 不断进取

组织架构





经营

资产总额
332.07 亿元

营业收入
36.07 亿元

归母净利润
0.66 亿元

纳税总额
8.58 亿元

环境

通过 ISO 14000 环境管理体系认证的供应商比例
81 %

万元营业收入综合能耗
0.00049
吨标准煤 / 万元

项目平均绿地率
33 %

年度绿色建筑面积占比
100 %

社会

员工总数
696 人

员工培训总时数
11728 小时

安全培训覆盖人数
808 人次

供应商总数
800 家

责任荣誉



突出贡献会员企业
(广东省房地产业协会授奖)



连续二十六年(1995-2020)获
“广东省守合同重信用企业”荣誉称号
(广州市市场监督管理局授奖)



2021广州市房地产市场地位领先企业
(北京中指信息技术研究院、中国房地产指数系统授奖)

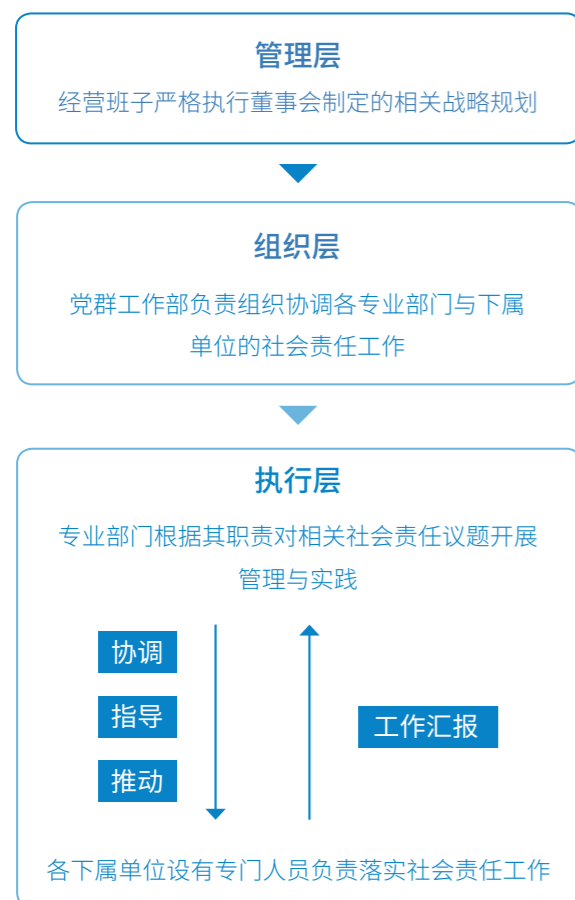
责任管理

责任文化

我们把“成就最美蓝图”的企业使命融入到满足“人民对美好生活的向往”事业中，与股东、客户、环境、员工及社区等利益相关方共创共享经营之美、环境之美和社会之美。

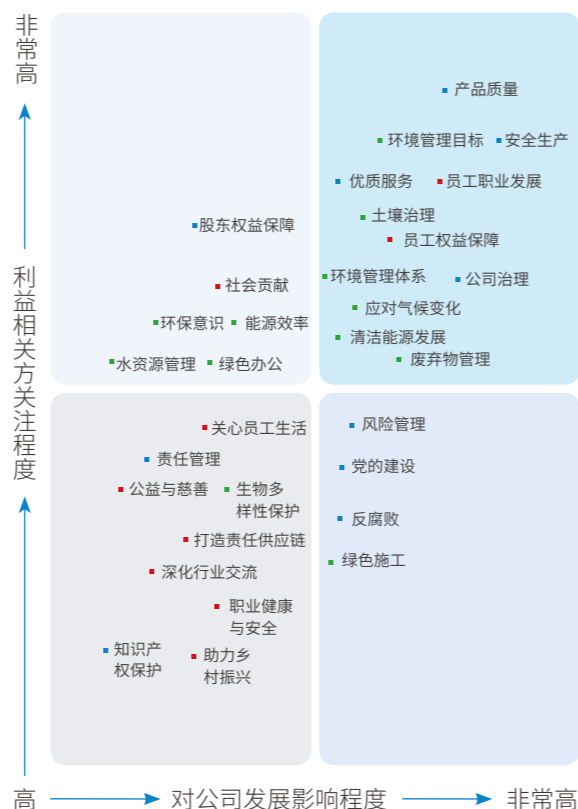
组织保障

我们建立起管理层深度参与、专业部门横向协同、各层级纵向贯通的社会责任组织体系，促使将社会责任纳入战略、进入管理、融入运营，推进社会责任工作规范化和常态化。



议题管理

我们梳理公司可持续发展重要事项，研究利益相关方关注焦点，从“对公司发展影响程度”和“利益相关方关注程度”两个维度，对议题进行优先级排序，筛选出对两个维度均具有较强实质性的议题，作为本报告重点关注和回应的议题。



坦诚沟通

利益相关方	期望和诉求	回应方式或举措
股东	<ul style="list-style-type: none"> 透明财务信息披露 创造经济价值 	<ul style="list-style-type: none"> 加强投资者沟通 提高投资者回报
政府与监管部门	<ul style="list-style-type: none"> 依法合规经营 支持地方发展 	<ul style="list-style-type: none"> 落实监督政策，依法纳税 利用专业优势主动承担社会责任
员工	<ul style="list-style-type: none"> 保障员工权益 提供公平晋升与发展机会 关爱员工 	<ul style="list-style-type: none"> 薪酬福利保障 建立公平晋升机制 帮扶困难员工
客户	<ul style="list-style-type: none"> 保障产品质量 优化客户服务 	<ul style="list-style-type: none"> 建立质量管控体系 提供基础服务与增值服务 开展业主活动
合作伙伴	<ul style="list-style-type: none"> 公开、公平、公正采购 互惠互利，共赢发展 	<ul style="list-style-type: none"> 阳光采购 提供合作平台，促进合作共赢
环境	<ul style="list-style-type: none"> 减少经营活动的环境影响 带动上下游节能减排 	<ul style="list-style-type: none"> 推动绿色建筑发展 引导公众参与环保
社会和公益	<ul style="list-style-type: none"> 支持地方发展 热心社会公益 	<ul style="list-style-type: none"> 精准扶贫 员工志愿服务
媒体	<ul style="list-style-type: none"> 主动接受媒体监督 	<ul style="list-style-type: none"> 信息公开透明 邀请媒体参访



传承红色基因，奋进崭新征程

“党的历史是最生动、最有说服力的教科书。我们党历来重视党史学习教育，注重用党的奋斗历程和伟大成就鼓舞斗志、明确方向，用党的光荣传统和优良作风坚定信念、凝聚力量，用党的实践创造和历史经验启迪智慧、砥砺品格。”

——习近平总书记在党史学习教育动员大会上的讲话



百年党史波澜壮阔。我们赓续红色血脉，深入学习贯彻习近平新时代中国特色社会主义思想，坚持高站位、严要求，推动党史学习教育走深走实，从党的百年奋斗历程中汲取奋进力量，引导党员干部、广大职工群众在学习中回望历史来路、汲取历史智慧，向着“筑造健康智慧人居、成就城市空间之美”的愿景持续奋斗，担当作为。

深学笃行，赓续红色血脉

我们坚持学用结合，开展形式丰富新颖的党史学习教育，在深学笃行中感悟共产党人的初心使命，把学习成果转化为做好工作、开创新局的动力。

统筹部署有高度

我们成立由公司党委书记、董事长任组长的党史学习教育工作领导小组，强化督促指导。研究制定《党史学习教育实施方案》《党史学习教育任务清单》，确保逐项落实。

层次鲜明有厚度

我们以上率下，先学先知、先悟先行，促使公司党史学习教育有序推进、多出亮点。以专题学习为抓手，以“三会一课”、主题党日等为载体，组织广大党员干部深入学习，感悟思想。多形式组织“线上+线下”学习，线上依托“学习强国”“微信公众号”等平台以讲促学，线下参观红色展馆、观看红色影片，重温入党誓词。



开展党史学习专题学习
53次

党员参加网络课程
260学时

荣获集团红色故事宣讲活动**二等奖**



捐赠抗疫物资约
35万元

每周开展核酸检测
1次

为**30**户孤寡老人配备消防器材

党员实现群众微心愿
97个



克难攻坚有力度

我们从百年党史中汲取磅礴伟力，高标准谋划，聚全力攻坚。全面推进“股+债”项目解决方案实施，致力解决制约公司发展的历史遗留问题；发挥珠实集团协同优势，聚焦房地产市场项目投资开发、代建、城市更新等方面持续发力，推动公司改革发展。

用心用情有温度

践行学史力行，用心用情办好实事。我们着力为职工解忧，完成电脑更新、补充子女医疗保障、添置健身器材等11项重点任务。我们倾心为群众解难，承接洪桥街“爱守护”项目，参与重点交通路口结对共建；广州新冠疫情期间，我们向街道社区捐赠防疫物资，组织党员志愿服务队下沉各街道社区开展志愿服务，让党旗飘扬在群众最需要的地方。

服务大局有广度

我们把党史学习教育成效转化为具体工作成果，推动实现服务大局、促进发展的工作目标。完善组织管控体系，推进片区改革；坚持人才储备体系，强化中层干部和骨干人才力量；完善队伍培养机制，提高员工专业能力素养；优化薪酬管理制度，全面激发员工干事创业的激情。

强基固本，推动深度融合

我们坚持“党建工作抓实了就是生产力，抓好了就是凝聚力，抓细了就是竞争力”的理念，固本发力，全面推动党建工作与企业生产经营深度融合，真正将党史学习教育成果运用到破解企业发展的难题中去，将党的政治优势、组织优势转化为企业发展强大动能。



组织专业培训 覆盖近
42 场 **900** 人次

开展送温暖慰问及困难帮扶共计 **1509** 人次
明确党建工作在各单位年度绩效权重占 **20** %

党建“八全”工作法

以“全引领”

为基础狠抓政治核心地位

坚持把党的政治建设摆在首位，以高站位统筹谋划、扎实推进，推动党史学习教育走深走实。开展“我为群众办实事”实践活动，群众“急难愁盼”事情件件有落实。

以“全覆盖”

为核心狠抓基层组织建设

确保“项目建到哪里，支部就建到哪里”，实现党组织全覆盖。“三会一课”、组织生活会、民主评议党员、主题党日活动等一系列“规定动作”有序铺排，党内组织生活规范化、制度化、常态化。

以“全融入”

为目标狠抓战斗堡垒构建

推行领导干部挂点联系项目支部，持续建强战斗堡垒。支部带动在建项目，党员冲在最前沿、干在最难处。

以“全效能”

为标准狠抓党员先锋岗位

开展党员“亮身份、践承诺、当先锋”主题活动，广大党员带动责任区职工优质高效完成各项工作任务。组建以党员为核心骨干的项目团队，充分发挥党员在急难险重、攻坚克难中的先锋模范作用。

以“全过程”

为关键狠抓人才队伍建设

持续推进组织变革，实行直管项目“公司本部一片区”1.5级管控，打造精干高效的管理团队。坚持正确的选人用人导向，加强干部政治素质考察，努力建设过硬干部队伍和人才队伍。启动年轻干部成长计划，实现业务培训全覆盖。

以“全链条”

为保障狠抓风清气正政治生态

压实“一岗双责”，把党风廉政责任扛稳、抓牢、做实。通过审计纪检监督，加强对国有资产运营权力和责任的监督制约，促进权力规范运行。一体化推进廉洁、合规和全面风险管理体系建设，织密廉洁风险防控网络。

以“全带动”

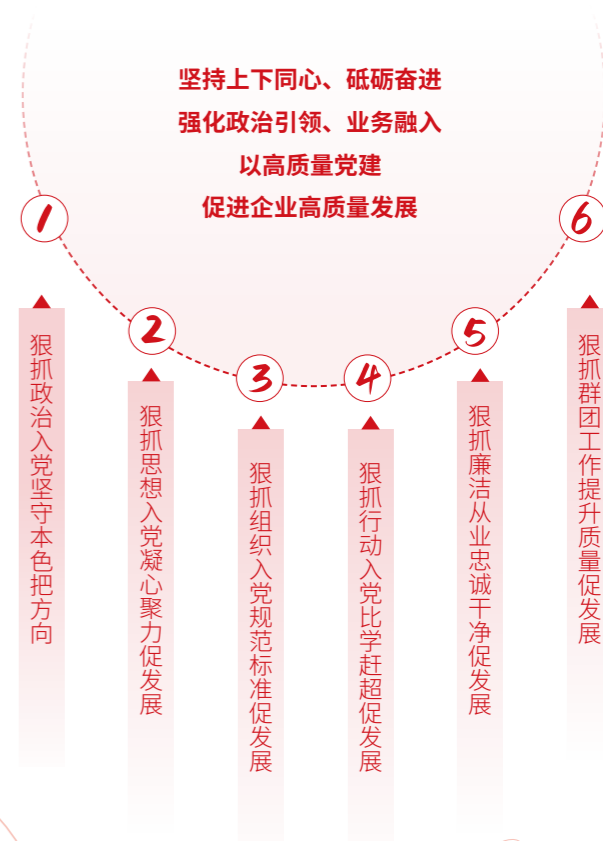
为路径狠抓凝心聚力作用

提高群团工作水平，积极发挥职代会作用，全面加强团组织建设。注重做好人文关怀，汇聚齐心协力的正能量。组织新年登高，开展读书、演讲、PPT大赛、足球、羽毛球、职工健身等活动，营造团结协作、奋发向上的氛围。

以“全考核”

为手段狠抓工作责任落实

出台《党建工作考核评分细则》，推动党的建设、生产经营“一岗双责”融合落实。开展党支部书记述职评议，推动党建工作与生产经营深度融合。结合“星耀国企”党员评星定级，营造党内创先争优、比学赶超的良好氛围。



微改出新彩，打造老城综合体新范本

“城市规划和建设要高度重视历史文化保护，不急功近利，不大拆大建。要突出地方特色，注重人居环境改善，更多采用微改造这种‘绣花’功夫，注重文明传承、文化延续，让城市留下记忆，让人们记住乡愁。”

——2018年10月24日，习近平总书记在视察广州市荔湾区西关历史文化街区永庆坊时的讲话

城市文脉是一座城市的品牌和个性。我们认真学习习近平总书记在广东考察时的重要讲话精神，准确把握广州市“以更大力度系统推进城市更新，为实现老城市新活力提供坚实支撑”的新形势新任务，在尊重当地历史风俗的基础上可持续地推动微改造，妥善处理好保护与发展的关系，以“绣花”功夫激活城市新活力，为推动广州综合城市功能出新出彩贡献“珠江力量”。

老建筑，新活力——珠实同创·环东广场项目

环东广场始建于1986年，前身是“广州嘉福国际大酒店”，曾是区庄第一高楼，也是广州第一个CBD，蕴涵着浓郁的广州千年商都气息。该项目的楼龄已有30余年，在公建立面、空间布局、业态规划等方面亟待改造更新。2020年1月，珠江股份全盘接手，同时全面负责该项目的经营管理，在最大限度应用原有建筑特点的情况下，从细微改造出发，精心运营，联手同创将环东广场打造成为医疗综合体产业项目，让老建筑焕发新活力。



筑巢引凤，以“科技+健康”激发老城新活力

作为初代CBD，中心区聚集大量就业人口与高消费人群，但改造前的环东广场商圈受困于设备、装修老旧等硬件痛点，缺少引凤的“巢”。我们第一时间响应广州市越秀区产业发展需求，结合周边的丰富医疗资源，将原有的建筑升级打造成“科技+健康”的城央科技健康综合体，为越秀发展大健康产业“筑巢引凤”，为广州建设具有全球影响力的科技教育文化医疗中心提供重要支撑。

微改细琢，以“诚意+匠心”激活城市空间

我们坚决贯彻落实“不急功近利，不大拆大建”理念，在传承越秀区历史印记和城市民俗的基础上，本着对历史、对城市负责的态度，以“绣花”功夫的匠心对项目进行微改升级，让老建筑重新焕发活力。

- 1 焕新空间
注重提升周边城市环境品质，通过优化人车动线、打造绿色市民小广场、重塑建筑外立面等，焕新街区公共空间。
- 2 精打细磨
采用“绣花”功夫精细打磨，按照新的建筑功能需求，维持原有结构前提下进行内部全面改造，为存量老旧物业注入活力。
- 3 绿色环保
注重绿色环保理念，力求通过节能减排打造环东首座“会呼吸的写字楼”，减少能源损耗，促进有氧办公。



产业升级，引领“老城市新活力”时尚范本

环东广场位处“粤港澳大湾区生命健康产业创新区”的内核板块，改造后将作为城央科技健康综合体，引入高端医疗、健康养老、现代中医等国内外医疗产业龙头企业，盘活区域商业优势，赋能老城市新活力。未来，环东广场将整合生命健康产业上下游资源，打造医疗创新综合体，助推区域打造生命健康产业千亿集群。

至臻至善 筑造经营之美

我们的经营之道始于“成就最美蓝图”的企业使命。我们始终恪守合规经营，促进企业提质增效，为利益相关方创造长远价值；深耕“房地产+”多元业务，以精工品质和优质服务，满足人民对美好生活的需要。

我们的行动

- 恪守合规经营
- 促进提质增效
- 打造优质精品
- 优质贴心服务

纳税总额

8.58 亿元

施工单位实测实量覆盖率

100 %





坚守初心，匠心筑造

面对居民消费观念、居住需求升级，我们不断思考如何满足大众对高品质人居的诉求。我们树立城市宜居标杆，深耕粤港澳大湾区，聚焦打造城市精品标杆楼盘，为客户提供高标准的优质产品与服务。2021年，我们充分发挥珠实集团“一体化+品质”全产业链优势，聚焦产品研发，创新构建以客户为中心产品价值体系——4U体系，通过U研精工、U享乐活、U童天地、U云智数四大产品模块，深挖客户价值诉求，从绿色健康、多维配套、智慧生活、文化体验等入手，让房子不仅满足居住所需，更成为传承家风之居所。我们陆续推出天河壹品、西湾里、时光荟、花屿花城等全新产品，在艺术立面、至美园林、采光设计等方面做了产品提升，延续精工品质，从配套设施、智慧生活等方面为客户筑造高品质房屋。



美国 IDA 国际设计奖
室内设计类金奖

美国 IDA 国际设计奖
建筑设计类荣誉奖

珠江·弘阳时光荟项目位于广州市增城区永西街。项目以青年梦想的设计理念、前沿性商业思维打造，售楼部空间整体色调采用超现实主义画家胡安·米罗的纯粹色彩，搭载着极致材料的使用，创造空间中时光穿梭的极致体验，诠释美好生活的宗旨，荣获美国 IDA 国际设计奖室内设计类金奖和建筑设计类荣誉奖两项大奖。

恪守合规经营

我们健全以董事会为核心的科学治理架构，深入推进规范运作，为企业稳健发展筑牢合规运营根基。

科学治理

我们积极做好“企业公民”，严格按照《公司法》《证券法》《上市公司治理准则》《上海证券交易所股票上市规则》等法律和规章制度要求，完善以董事会为核心的上市公司治理结构，确保“三会”运作高效规范、重大事项决策科学。

针对中国证监会修订的《上市公司信息披露管理办法》（以下简称“新规”），特邀资深上市公司治理合规专家开展新规下董事、监事和高级管理人员履职要点专项培训，为公司董事、监事和高级管理人员履职、落实责任，以及营造良好的上市公司治理机制，奠定坚实基础。

投资者权益保障

我们构建畅通的投资者沟通机制，通过热线、邮箱、上证E互动平台、业绩说明会等渠道，维护与投资者的良好互动关系，确保信息披露准确及时，向广大投资者传递投资价值。充分保护投资者的知情权，维护投资者特别是中小投资者的利益，发布公告或相关文件130余份，其中涉及诉讼仲裁、资金拆借、重大交易进展等重要事项以及定期报告约50份。

科学公司治理

我们建立规范的公司治理结构和科学的议事规则，通过制度化、规范化建设，持续提升公司治理水平。

全面风险管理

完善的风险管理机制是企业可持续发展的基础。我们构建“廉洁、合规和全面风险管理体系”，按照风险发生频率和影响程度分级分类加强风险管控，为企业良好的经营活动保驾护航。

开展专项审计

提出管理建议

5次

13条

风险控制

- 通过调研访谈、案例分析等，识别关键风险和风险因素，按照发生频率和影响程度筛选重大风险，制定应对措施，设计风险预警指标，全面加强各项风险的管控。
- 建设包含法律法规库、合规风险数据库、制度修订建议清单、合规风险检查清单“两库两清单”的合规风险管理体系，全面强化各专业部门合规意识与能力。

审计监督

- 通过审计监督和强化整改，堵塞管理漏洞，提高管理绩效，加强对国有资产运营相关权力责任的监督和制约，健全权力监督机制，促进权力规范运行和廉政建设。
- 开展两家下属公司共五项审计，积极督促下属公司按照制度要求开展整改。

知识产权保护

我们严格遵守《商标法》《著作权法》《广告法》《专利法》《反不正当竞争法》等法律法规要求，加强对商标、著作、专利等知识产权的管理，采取法律手段保护知识产权。同时，我们充分尊重他人的知识产权，鼓励和保护公平竞争，制止不正当竞争行为，维护他人的合法权益不受侵害。

召开董事会

14次

董事会审议通过议案

45项

披露临时公告约

70份

召开董事会专门委员会

14次

披露定期报告

4份

促进提质增效

我们完善企业运营管理体系，从架构、运营、业务等多方面加强管控、树立标杆，推动企业管理的科学化、高效化，全面提升经营质效，为利益相关方创造多元价值。

公司形成了自上而下的一体化项目管控体系：广州本地项目实行“公司本部—片区”的1.5级管控模式，保持组织的扁平高效；异地项目实行“公司本部—城市公司”的2.5级管控模式，为一线释放潜能提供强力支撑。随着项目的逐步落地，片区逐步升级为项目经营实体，统揽项目开发管理的全链条业务，促进业务高效开展。



构建“储-建-供-销-存-融-回-结”8阶管控指标体系，聚焦对公司经营结果有重大影响及管理层重点关注的经营指标，抓准管控重点，建立标准化运营体系。

开展数字化建设，重点开展营销系统数据、招采系统供应商数据治理，提升企业运营效率。

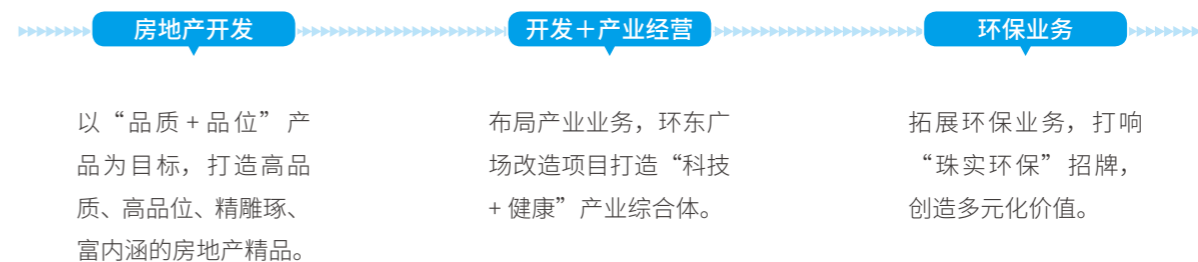
搭建重难点管控机制，重点管控年度重点工作、月度重难点工作和降本增效方案等，提升公司整体运营效率。

打造优质精品

我们积极践行集团“一体化+品质”策略，坚持做好房地产业务专业化经营，以精工品质和完善的安全管理，满足人们多样化、高品质的需求。

多元业务

我们深化“房地产+”业务布局，在房地产开发、开发+产业经营、环保业务等板块基础上，探索优质产业项目，培育产业运营服务、招商能力，构建发展“生态链”，以多元业务为城市增添活力。



以“品质+品位”产品为目标，打造高品质、高品位、精雕琢、富内涵的房地产精品。

布局产业业务，环东广场改造项目打造“科技+健康”产业综合体。

拓展环保业务，打响“珠实环保”招牌，创造多元化价值。

资产总额
332.07 亿元

营业收入
36.07 亿元

归母净利润
0.66 亿元

纳税总额
8.58 亿元

广州 / 云湖花城

广州 / 花屿花城

长沙 / 颐德公馆

广州 / 时光荟

长沙 / 好世界

品质优先

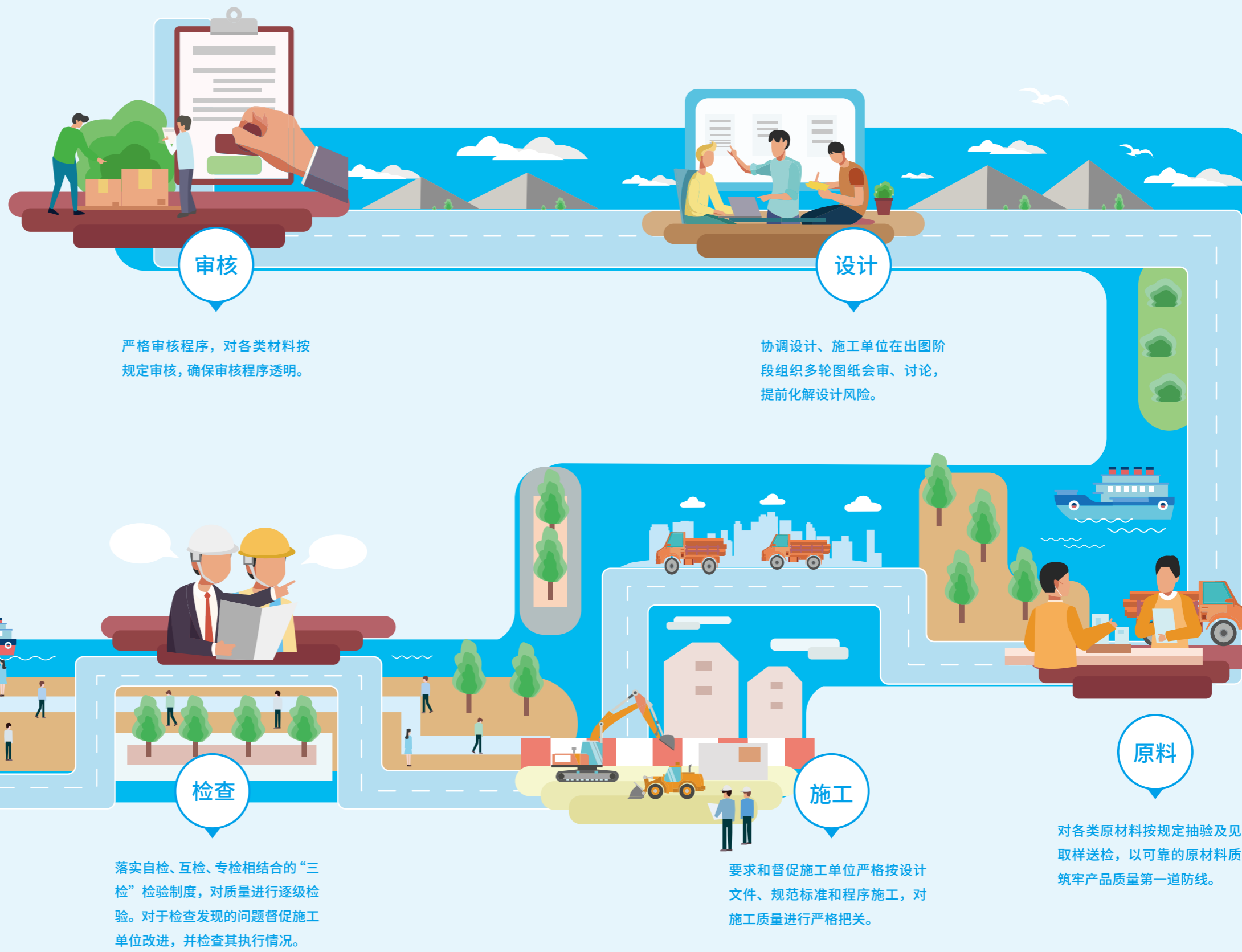
我们恪守品质承诺和标准，以更高的要求考量高品质人居所需，规范从审核到成品验收全流程各环节产品质量把控，以精工品质服务客户美好生活。

施工单位实测实量覆盖率

100 %

竣工一次交验合格率

100 %



安全为基

我们坚持“安全第一、预防为主、综合治理”的安全管理理念，在安全生产委员会的领导和监督下，落实安全岗位责任制，通过安全教育持续强化员工安全意识，夯实稳健运营的安全根基。

安全组织机构合规设置

100 %

组织安全培训

4 次

安全培训覆盖

808 人次

员工因工死亡

0 人

发生人身伤亡事故

0 人次



夯实安全保障

在安全生产委员会的领导下，推动企业安全生产主体责任落实，各职能部门、下属公司签订安全生产管理责任书 35 份，为安全生产提供体系与制度保障。



落实安全监督

落实建设工程安全隐患监督管理，对在建工程定期开展项目安全巡检、安全管理督导，强化安全举措落实。



强化安全巡检

对公司及所管 14 个项目开展 84 次巡检，及时检查排除开发项目建设工程涉及到的安全隐患。2021 年未发生疫情事件和安全责任事故。



提升安全意识

组织开展安全管理专项教育培训和覆盖全员的安全生产教育培训，促进安全意识在全员中的宣贯。

优质贴心服务

我们以客户满意为宗旨，深挖客户诉求，倾听客户声音，通过一系列暖心活动强化客户体验，为客户带来便捷舒心的优质服务。

强化服务体验

我们打通线上线下多元渠道，为客户提供从看房到验收全过程贴心服务，依托珠实荟平台为客户打造便捷的服务渠道，让客户服务更暖心。

坚持责任营销

我们在产品营销和推广过程中，严格遵守《房地产管理法》《商品房销售管理办法》《消费者权益保护法》等法律法规，确保销售环节传达信息真实、合法、科学、准确，并提供相关档案给客户参考，让销售推广环境更透明。

保障客户信息安全

我们将客户信息保护视为客户服务的重要环节，明确规定房屋销售中收集的必要资料由公司统一管理并严格保密，非本人申请不得随意查看，且员工未经批准不得向外界传播一切有关客户的资料。

提升客户满意度

我们高度重视客户的反馈和建议，保证客户反馈渠道畅通，做到投诉及时受理、过程实时控制、信息充分反馈，切实解决客户问题，让客户享受更舒心的优质服务体验。

我们在珠江花城一期项目交付过程中制定客户投诉应急处理方案，建立各线条客诉沟通机制，确保客户投诉及时获悉、及时反馈。

截至 2021 年底，业主收楼满意率为 **100 %**



珠江花城一期项目交付

延伸阅读

公司“从看房到入住全过程服务”详见公司 2019 年社会责任报告第 22 页，扫一扫，了解更多信息。



案例 打造“珠实荟”平台，提供便捷会员服务

为了使客户能享受到更便捷的服务，我们打造“珠实荟”会员平台。该平台以珠实荟微信公众号为主体，结合珠实购房宝微信小程序、CRM 系统等打造线上会员服务生态，构建业主服务+会员营销生态圈，方便客户实现线上产证查询、线上看房、报事报修等，还为客户提供业主关怀、线上线下会员活动等服务。截至 2021 年底，珠实荟微信公众号服务客户数量超过 14 万名。



珠实荟平台

共生共融 筑造环境之美

随着“双碳”目标的提出，房地产绿色低碳转型之路已经开启。我们积极践行全生命周期绿色发展，筑造舒适宜人的人居环境，倡导绿色生活方式，让建筑与自然真正实现和谐共生。

我们的行动

筑造绿色家园
倡导绿色生活

项目平均绿地率
33%

年度绿色建筑面积占比
100%





低碳建造，绿色空间

建筑空间是美好生活的承载者。2021年，我们持续以国家装配式建筑评价标准为指引，加强装配式建筑在项目建造中的应用，精心策划装配式建筑方案，通过预制楼梯、飘窗、叠合板等措施，以规模化、集约化、工业化的建筑方式，减少计量测绘误差、提高建造质量，有效降低能源与资源消耗，控制工地扬尘，减少建筑过程中产生的垃圾与污水。截至2021年底，公司的花屿花城项目、天河壹品、时光荟项目、荷景路项目等均配建装配式住宅。



装配式建筑面积

64 万平方米

装配式项目占
新开工及在建
项目面积比例约

22 %

广州 / 西湾里

延伸阅读



装配式建筑

装配式建筑是把传统建造方式中的大量现场作业工作转移到工厂进行，在工厂加工制作好建筑用构件和配件运输到建筑施工现场，通过可靠的连接方式在现场装配安装而成的建筑。相比传统建筑业，装配式建筑以技术进步为支撑，以信息化管理为手段，在可持续发展和绿色环保施工上实现了突破，在节能、节水、节地、节材、节时、环保上取得显著成效。

筑造绿色家园

我们主动肩负时代责任，将气候变化影响因素纳入公司管理，主动识别气候相关风险与机遇，有效管控气候变化及碳排放相关的运营风险，坚定不移走绿色低碳高质量发展道路，在推动城市绿色发展过程中拓展新的增长空间。

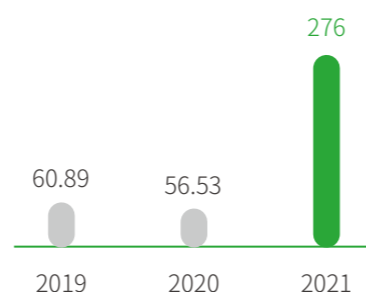
我们严格遵守《环境保护法》《广东省环境保护条例》等国家及地方法律法规，从绿色设计、绿色建造到绿色运营全生命周期守护美丽环境，着力构建“天蓝地绿、城美人”的绿色宜居家园。

绿色设计

我们重视建筑与自然环境的有机结合，严格依照《国家绿色建筑评价标准》等绿色建筑标准，从健康舒适、资源节约、环境宜居等性能开展设计，积极参与绿色建筑认证，推动人居、生活、环境的可持续发展。

项目平均绿地率 **33%** 年度绿色建筑面积占比 **100%**

绿色建筑面积（万平方米）



海绵城市

我们积极响应广州市建设“海绵城市”示范城市趋势，在天河壹品、花屿花城、时光荟等项目融入海绵城市设计理念，以良好的建筑“弹性”适应环境变化，实现降雨就地消纳和利用，有效防治雨水径流导致的自然灾害。



延伸阅读

海绵城市是指城市能够像海绵一样，在适应环境变化和应对自然灾害等方面具有良好的“弹性”，下雨时吸水、蓄水、渗水、净水，需要时将蓄存的水“释放”并加以利用，有效控制雨水径流，实现“小雨不积水、大雨不内涝、水体不黑臭、热岛有缓解”的目标。

案例 云湖花城，地铁上的绿色家园

云湖花城项目位于广州地铁八号线北延段亭岗地铁站，充分利用交通枢纽优势打造 TOD 模式综合城市建筑项目，建设车辆段上盖建筑，有效缓解了城市用地紧张和交通拥挤的问题。项目设计阶段充分融入绿色理念，采取节能降耗措施，并克服车辆段上盖建筑的声光污染和车辆震动，实现交通枢纽机能与绿色设计理念的有机统一。



云湖花城项目

按照“空中花园”理念，立高台筑大城，享绿园品广味，富有想象力地解决城市用地紧张、梳理场地内外交通流线，让生产生活生态实现和谐统一。

延伸阅读



TOD 模式是以公共交通为导向的城市发展模式。这一模式以公共交通站点为中心、以约 10 分钟步行距离为半径，开发建立集商业、文化、居住、旅游等功能于一体的综合城市生活区域。应用 TOD 模式能够解决城市发展过程中产生的交通拥堵和用地不足问题。

绿色采购

我们将环保原则纳入供应商管理机制，定期评估供应商对社会和环境的负面影响，同时鼓励供应商进行绿色认证，优先采购环境友好绿色产品，帮助供应商进行绿色转型，携手推广绿色供应链行动。

通过 ISO 14000 环境管理体系认证的供应商比例

81%

合同约定

在签订合同时，明确供应商对环境和社会负面影响的处罚措施，要求供应商签订环保承诺书。

鼓励认证

我们积极推动供应商进行 ISO 9001、ISO 14001、中国强制性产品认证。

绿色转型

尽量选择天然无害、节能、利于回收的环保材料，推动供应商绿色转型。

绿色建造

我们将环境保护理念和实践贯穿于建造全过程，践行绿色施工标准，积极推进装配式建造，加强生物多样性保护，努力实现建造过程中生态价值最大化。

绿色施工

我们严格遵守《建筑工程绿色施工评价标准》等国家标准，在施工过程中综合考虑环境和周边社区需求，设立绿色施工管理小组，有效管理开发项目的施工现场环境，最大限度地减少施工对周边环境的影响。

荣誉奖项

白云湖项目一、二期工程获得“广州市建设工程安全文明绿色施工样板工地”及“广东省房屋市政工程安全生产文明施工示范工地”的称号。

清洁

- **污水排放**：合法合规处置施工污水，施工现场雨水管网与污水管网分流。
- **扬尘控制**：施工现场装置洒水及喷雾设备，对易扬尘车辆采取遮盖措施。
- **废弃物管理**：施工现场张贴生活垃圾分类放置标识，对渣土、废砂浆等建筑垃圾进行回收利用，对有害垃圾进行封闭回收。
- **噪声治理**：施工现场进行噪声源识别，制定降噪方案，禁止鸣笛，控制夜间施工噪声。

节能

施工现场照明采用亮度高、功率低的 LED 灯带，节约照明能源。
现场及办公区使用的施工设备、机具均首选具有节能环保功能，如逆变式电焊机、节能灯具等。

节水

项目开工即编制用水专项方案，保证施工现场的供水合理使用。
施工现场车辆进出口设置循环用水洗车槽。
施工现场、办公区的生活用水 100% 配备节水器具，张贴节水标识。

生态环境综合治理

我们在项目建造过程中统筹考虑建筑对周边生态环境的影响，竭力维护周边生态系统平衡性，让建筑项目发挥更好的生态效益。

生物多样性保护

我们在优化项目选址、屋顶绿化、景观品种选择等方面均考虑生物多样性保护，用心打造人与自然和谐共处的美好家园。



和谐栖息乐土：花屿花城项目

选址内无森林及古树、自然水系等环境因子，建设项目不会造成原有地形地貌的重大扰动，避免给动植物栖息生长带来影响。



都市绿意屋宇：好世界项目

部分商业裙楼屋面为绿化屋顶，增加城市绿地面积，为城市人文绿地作出贡献。



美好植物家园：好世界项目

合理选择景观植物，以丰富的物种布局，打造多层次生物群落，让客户居住环境与大自然和谐共生。

生态修复整治

我们积极响应国家土壤防治与修复工作的号召，严格遵守《中华人民共和国土壤污染防治法》相关规定，在公司下属环保公司组建专项小组，制定和完善土壤防治与修复相应机制，恢复因项目开发受到影响的生态环境。

2021年，我们携手行业伙伴加强在土壤修复领域的合作。申请土壤修复领域资质，与环境检测企业合作，围绕污染土壤及修复效果评估等生态环境综合治理与运营领域开展研究。公司下属环保公司参加2021年中国环博会广州展及第二届全国土壤修复大会，与优秀同行和专家学者共同探索挖掘土壤防治与修复的最优解法。

案例 西湾里项目强化周边水体污染防治

西湾里项目周边王圣堂涌水源来自于火车站附近排水，出水口链接增埗河，水体富营养化严重并有异味。2021年，我们与外部环保企业合作，在水体内和旁边的堤岸边建立综合处理系统，恢复水体原有的生态系统，使水体透明度保持1.0米以上。经处理，水体自净能力能使水体长期保持清洁，水体植物覆盖率达80%以上，水生植物保持四季常绿。



西湾里项目

绿色运营

我们将低碳理念融入公司日常运营，提升能源与水资源使用效率，推动垃圾分类及循环利用，使公司运营不断向着绿色低碳迈进。

能效管理



- 建立能源管理平台及能耗统计体系，每月统计能源消耗数据，加强节能目标管理与监督执行。
- 引入先进节能技术，加快对高能耗设备的改造，推动老旧耗能设备淘汰和更新，提升能源利用效率。

废弃物管理



- 积极响应国家减废要求，制定实施垃圾分类回收制度。
- 对施工区、办公区、生活区产生的垃圾进行装袋处理，由环保车统一清运。

水资源管理



- 注重日常运营工作中水资源管理，强化运营全流程水资源回收利用。
- 在各办公地点、物业及施工场所张贴节水标识，提升节水意识。
- 使用节水设备，在用水设备出现异常时及时维修，避免常流水现象。

倡导绿色生活

我们积极倡导绿色生活理念，通过丰富的环保活动，推动环保意识深入人心，引导员工共同为守护生态家园贡献力量。

案例 践行环保理念，共享绿色生活

2021年8月至9月，我们在珠江集团党委的倡导下，开展“新时代文明实践·绿色生活月”主题实践活动，通过文明餐桌“光盘”行动、新春登高、志愿清扫等一系列活动，加强绿色环保和绿色消费理念的普及宣传，引导员工积极践行文明健康绿色环保生活方式。

案例 活力健步走传递绿色生活理念

为倡导员工将绿色理念融入生活，我们组织开展2021年“不忘初心跟党走，全员健身聚合力”第二届健步走活动，鼓励员工利用闲暇时间，在确保安全的前提下进行科学的健步走活动。健步走活动既让广大员工锻炼了身体促进健康，也引导员工们树立积极向上、绿色健康的生活理念，让员工以更加饱满的热情投身工作。

办公用电量
1116537.32 千瓦时

办公车辆汽油用量
377457.59 升

办公用水量
25596.00 吨

温室气体总排放量
676.93 吨

无害废弃物
13.23 吨

同心同行 筑造社会之美

作为构筑美好生活价值链中重要参与者，我们努力为每一位员工提供广阔的成长空间，让员工享受健康、优质、美好的工作与生活；与伙伴深化合作，推动优势互补、合作共赢；赋能城市生长，热心回馈社会，建设幸福家园。

员工培训总时长

11728 小时

供应商总数

800 家

我们的行动

呵护员工成长
携手伙伴共赢
共建幸福家园





赋能城市更新 焕发城市新活力

我们围绕集团打造“智慧城市运营商”的战略目标，扩大旧改“朋友圈”，汇聚行内多家标杆企业力量，开展越秀、荔湾、花都等多个区域的旧改项目，为广州市建设“创新之城、实力之城、枢纽之城、机遇之城、智慧之城、品质之城”贡献力量。

融合创新 为城市更新注入新动能

以打造“数字经济创新发展更新载体”为目标，在城市更新业务中积极导入大数据、物联网、人工智能等数字产业，将产城融合、职住平衡、文化传承、生态宜居、交通便捷、生活便利等要素有机融合。着力拓展“房地产+”业务，探索和培育轻资产运营的产业园区管理和运营模式在城中村改造项目中的应用，优化城市更新模式。

精耕细作 打造旧改标杆工程

联合合作伙伴，共同推动改造项目。启动广州市荔湾区坑口联社旧村改造，打造首个“国企+民企”联合体参与旧村改造的典范，将实现产城融合、职住平衡；打造环东广场项目（原嘉福酒店），凭借精准的产业改造定位和出彩的改造方案效果成功入选2021年广州市提质增效试点园区，标志着项目改造朝着产业升级的方向更进一步。

聚力合作 共绘城市发展新蓝图

凝聚行业力量，与规划、设计、城市更新等领域的合作伙伴签订战略合作协议，在城市更新、设计测绘等方面开展深度合作。2021年，公司战略合作伙伴达30家。

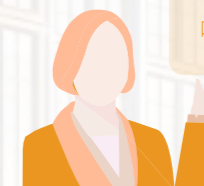


倾听与回应

Q

广州发展主题是“老城市新活力”，珠江股份作为房地产企业，对城市发展大局有哪些战略思考和行动计划？

?



A

城市更新是广州市实现“老城市、新活力”、共建国际一流湾区的重要支撑。我们坚持以改革的精神高质量推进城市有机更新，主动扛起国企担当责任，在广州城市更新“1+1+N”政策体系下，按照产城融合、职住平衡、文化传承、生态宜居、交通便捷、生活便利的要求，结合“十四五”规划安排，全力以赴参与广州市城市更新工作，助力广州市实现塑造形象、完善功能、提升品质、做大品牌城市的发展目标，全面提升城市的整体性、系统性、生长性。



呵护员工成长

人才是企业发展的根本。我们将员工视为公司最宝贵的财富，为员工构建平等、公平、公正的就业环境，提供资源优渥、前景广阔的发展平台，携手员工共奋斗、共成长。

保障员工权益

我们面向全社会提供平等就业机会，完善员工权益保障和薪酬福利体系，打造积极、健康、多元、包容的工作场所。



员工总数

696 人

新增员工

97 人

中层及以上管理人员占比

17.4 %

女性在中层及以上管理人员中占比

42.42 %

产假后返岗女员工比例

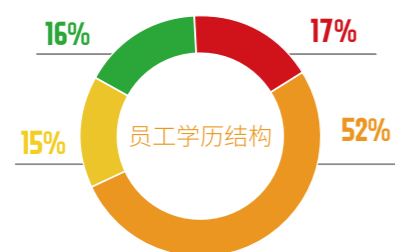
100 %

开展员工活动

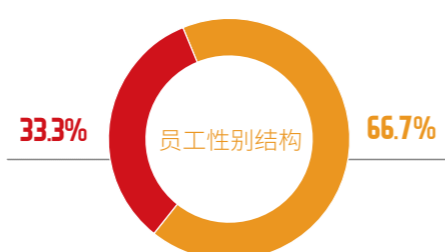


公平就业

严格依据公平公正、公平透明原则开展招聘工作，不以应聘人员的性别、年龄、国籍、民族、宗教信仰、肤色、语言、户籍所在地等与工作无关的个人特征作为招聘标准，坚决杜绝雇用童工及强迫劳动现象。



■ 研究生及以上
■ 本科
■ 专科
■ 中专及以下



■ 女
■ 男



薪酬福利

以岗位价值为依据，以工作业绩为导向，构建合理、市场化、统一的薪酬体系，保证绩效公平分配。遵照国家政策，规范工资支付，及时为员工缴纳社会保险、公积金等，提供企业年金、带薪年假等福利，着力提升员工幸福感。



民主管理

通过职工代表大会审议决定关系职工切身利益的重大问题，借助员工座谈会等方式广泛征集员工意见和建议。完善劳动关系三方协调机制，签订集体合同，维护职工民主权利。

召开职代会议

5 次

审议议题

5 项



职业健康

定期组织员工体检，增强员工自我保健意识，切实维护员工身心健康。坚持做好常态化防疫防控工作，把好员工外出三天二检（核酸检测）质量关，为员工撑起“健康保护伞”。

参加体检人员

447 人

职业病发生率

0 %

职业健康与安全管理体系覆盖率

100 %

赋能员工发展

我们重视人才的培养与发展，围绕选、用、育、留，持续完善人才管理机制和人才培养体系，让员工尽情施展才能，实现自我价值。

搭建发展平台

从考核对象、考核周期、考核方式等方面优化绩效管理体系，同时根据绩效、能力和发展潜力等维度深入盘点人才，评估关键岗位管理者，识别关键岗位梯队人才，形成中层干部发展培养建议，为关键岗位人员选用等提供决策参考。

畅通发展通道

明确管理类和专类专业等不同职类人员的职责和晋升通道，制定人才选拔、岗位调整和晋升的绩效标准，按照公司发展需要和个人能力匹配度，为员工晋升提供公平公正的上升通道。



演讲比赛现场合照

提供多元培训

完善培训体系

修订完善公司《培训管理制度》，建立涵盖前沿知识、热门课程的培训资源体系，推动业务培训全覆盖；建立“内部导师”人才培养机制，采用“传帮带、言传身教”等辅导方式，提高员工岗位适应能力与综合素质。

创新培训形式

为更好地在疫情常态化防控形势下开展培训，引入线上云课学习平台，开展线上培训学习，为员工灵活安排个人时间进行碎片化学习提供便利。

丰富培训内容

围绕企业文化、规章制度、系统应用等开展新员工入职培训，帮助新员工尽快融入公司；开展项目成功案例复盘经验及行业知识分享会，与各大专业培训机构开展合作，为员工提供多元选择。



管理培训生参观花屿花城项目



员工学习讨论



关心员工生活

我们培育温馨的企业文化，营造良好的生活工作环境，平衡员工工作和生活压力，用心关爱和帮扶员工，创建互帮互助、和谐、温暖的大家庭。



登高活动



员工活动



足球比赛



生日同乐会

完成劳动关系和谐
企业年审

AA级

慰问在职员工

977人次

慰问退休员工及家
庭生活困难职工

6人次

慰问患病住院和
重大疾病职工

3人次



女性
员工

通过开设女性心理健康课程、开展“三八”妇女节活动等，关爱女性员工。

离退
休员工

组织退休职工“迎春茶话会”“复转退伍军人、军烈遗属的慰问茶话会”以及退休女职工三八妇女节参观活动。

困难
员工

帮助患重病退休职工申请困难帮扶金并发起捐款倡议。

丰富员工业余生活

举办“书香股份·全员阅读”、生日同乐会、插花等娱乐活动，开展新年登高、“天天健步走”以及足球、瑜伽、形体课等健身活动，减轻员工工作压力，增强员工团队凝聚力，营造团结协作、奋发向上的工作和生活氛围。

打造舒适工作环境

加强饭堂预订餐管理、卫生环境管理，督促饭堂运营商每周对员工饭堂进行消毒杀菌，竭力为员工提供健康、卫生、便捷的用餐环境；做好办公室办公区域环境美化、安保消防、维修工作，根据员工需求提供健身、阅读、医疗区域或器材，营造温暖、健康、舒适的工作环境。

案例 微微心愿记心上 关爱职工暖人心

我们聚焦员工对工作生活所需，根据现有办公条件，开辟出“微健身区”“微读书角”和“微医疗站”，实现员工微心愿，关怀温暖每一位员工。

微健身区

在“微健身区”，配置跑步机、动感单车等多种实用性强、职工喜好的健身器材，鼓励员工多做运动，将锻炼融入工作，劳逸结合，提振“精气神”，以更加饱满的精神状态奋斗新征程。



微健身区

微读书角

在“微读书角”，设置书柜和桌椅，提供文献、人物传记、经典文学等书籍，充实员工的业余时间。琳琅满目的“精神粮食”，方便大家在工作闲暇之时也能够徜徉在阅读的海洋中，满足多元化、多层次的精神文化需求。



微读书角

微医疗站

在“微医疗站”，配备日常应急备用药品，包括止痛药、止泻药、胃药、外敷药、感冒药在内的常备非处方应急药品，以及碘酒、绷带、创可贴等常用应急药品，让职工有临时用药需求时能够有药可用。



微医疗站

携手伙伴共赢

供应商总数

800 家

新增供应商

243 家

我们秉持合作共赢发展理念，努力构建规范、公正、统一的供应商管理体系，与合作伙伴开展深入的交流活动，共享知识和资源，携手推进行业进步。

打造责任供应链

我们通过完善《邀请供方参投操作指引》《采购管理办法》《供方管理实施细则》等招采制度和招采管理平台建设，进一步明确技术评审和供应商入库标准，规范供应商全过程评价，引导供应商遵循绿色采购的原则，努力形成规范、公正、统一的供应商管理体系，促进供应商可持续发展。2021年，修订并发布供应商相关制度及工作指引共计8项，供应商管理体系更加完善。

保障
供应商
权益

- ✓ **规范招采管理体系：**线上审批供应商资料，保障招采过程合法、合规、透明。
- ✓ **规范技术评审标准：**针对标准化程度高、市场价格透明的采购业务，编制采购文件范本，提供技术权重建议及评分维度标准，确保评审结果公平、公正。



提升
供应商
能力

- ✓ **完善供应商评价标准：**更新供应商考察评分表，提高入库标准；更新履约评价表，规范供应商全过程评价，督促供应商更好地履行诚信经营、质量、安全、环境等社会责任。
- ✓ **实施责任采购：**鼓励供应商进行质量、安全、环境等认证，定期评估供应商的负面环境和社会影响，推动供应商履行质量、安全、环境等社会责任。
- ✓ **加强供应商交流：**通过供应商沟通交流活动，加强与供应商合作默契，携手建设可持续供应链。

深化行业交流

我们秉持合作共赢理念，借助不同渠道参与行业论坛、研讨会等交流活动，分享学习优秀经验，携手合作伙伴共同发展进步。

案例 举办设计沙龙，共促行业发展

2021年，我们在广州增城区的时光荟项目体验中心举办了设计沙龙，邀请地产同行以及业内标杆设计单位，围绕时光荟体验中心“梦想生活的橱窗”的设计理念，分享讨论在国家政策调控、市场环境变化、用户需求迭代的多重背景下，如何做好产品设计、如何提升产品体验的经验，通过加强行业交流，共同促进行业发展。



来宾合影



与荔湾区坑口联社旧村签订改造协议

共建幸福家园

我们持续为人民美好生活和社会长远发展投入资源、创造机会，以消费帮扶助力乡村振兴，主动参与社区环境、文化建设及志愿活动，为建设幸福家园贡献力量。

助力乡村振兴

我们积极回馈社会，采购贵州、梅州小镇农副产品，拓宽农产品销售渠道，提高村民收入，助力乡村振兴。

营造暖心社区

社区是城市最基本的单元，也是居民安居乐业最基本的载体。我们充分发挥专业优势扎根社区建设，积极改善社区环境、加强社区帮扶、举办丰富文化活动等，为居民打造和谐、幸福的温暖社区。

案例 开展阅读文化活动，丰富社区文化生活

2021年，公司旗下珠江花城与城投珠江·天河壹品主办《读城——壹品天河，阅鉴花城》原创阅读文化活动，以“地产+文学”跨界的创新形式，将文学与戏剧、动画、舞蹈等融合，丰富市民社区文化生活。



“读城”文化活动

开展志愿活动

我们倡导志愿服务精神，积极组织爱心捐赠、社区服务等志愿活动，号召员工参与到公益活动中，共同为美好加油。

参与文明城市创建志愿服务近

300 人次

服务时长

442 小时

党员回社区开展志愿服务

146 人次

案例 引领交通文明的一抹“志愿红”

我们始终“创文”的宣传者和实践者。2021年8月23日至9月10日，公司志愿者头顶炎炎烈日走上街头，协助交警开展交通文明志愿服务活动。协助劝阻人车混行、逆向行驶、闯红灯、非机动车过斑马线不下车推行等现象，提供路面安全引导服务，倡导广大市民遵守交通规则，文明安全出行，用实际行动为广州文明城市建设做出贡献。



协助交警开展交通文明疏导

展望

迈进“十四五”新征程，中国房地产市场在疫情、三道红线、双集中等新常态下，朝着更加健康平稳的方向发展，“因城施策、房住不炒”、新型城镇化建设、发展重点城市群、实施城市更新等释放出来“新蓝海”。2022年是应对多重风险挑战的承压之年，也是公司抓住战略机遇、攻坚“十四五”的关键之年，我们将立足“国内独具特色的城市价值与美好生活服务商”的定位再出发，在机遇与挑战中开拓高质量、可持续发展之路。

2022年，我们将深入探索房地产+业务，秉持筑造精品人居的产品路线，持续关注居民们的文化生活所需，探寻专属生活之道，打造出高品质人居产品，为城市、为居民创造宜居宜业环境。

2022年，我们将继续落实“双碳”目标、响应能耗“双控”，遵循“绿色、生态、节能”的设计理念，积极应对气候变化，探索建筑全生命周期的绿色应用，推广绿色行动，构建绿色宜居城市。

2022年，我们将携手合作伙伴共同改善城市人居环境、提升城市形象，不断完善供应商管理，扶持供应商成长，拓展与产业链协同的深度与广度。坚持“以人为本”理念，为员工构建广阔的发展平台，充分释放人才力量。服务乡村振兴，践行公益慈善与志愿服务，让更多人享受幸福生活。

扬帆起航正当时，砥砺前行铸辉煌。2022年，我们将勠力同心，使命必达，一步一个脚印把美好新蓝图变为现实。

指标索引

目录	GRI standards 对标
关于本报告	102-46、102-50、102-52、102-53、102-54
高管致辞	102-6、102-14、102-15
关于我们	102-1、102-2、102-3、102-6、102-7、102-16、102-17、102-20、102-21、102-45、201-1
责任管理	102-33、102-40、102-43、102-44、205-1、205-2
责任专题	203-1、205-2
至臻至善 筑造经营之美	
恪守合规经营	102-16、102-22、102-26、102-30
促进提质增效	102-11、102-15、102-30
打造优质精品	102-6、201-1、203-1、203-2、416-1、416-2
优质贴心服务	417-1
共生共融 筑造环境之美	
筑造绿色家园	302-1、302-2、302-5、303-3、304-2、305-1、305-2、308-1
倡导绿色生活	302-5、304-2
同心同行 筑造社会之美	
呵护员工成长	102-8、102-35、102-43、401-2、403-4、404-2、405-1、410-1
携手伙伴共赢	102-9、102-10、204-1、414-1
共建幸福家园	203-1、413-1
展望	102-15
指标索引	102-54、102-55
意见反馈表	102-53



贡献联合国 2030 可持续发展目标 (SDGs)

SDGs	对应章节	对应页码
	助力乡村振兴	P51
	保障员工权益 关心员工生活	P43-P44 P47-P48
	绿色运营	P37-P38
	保障员工权益 赋能员工成长 关心员工生活	P43-P44 P45-P46 P47-P48
	打造优质精品	P22-P26
	保障员工权益	P43-P44
	打造优质精品 优质贴心服务 筑造绿色家园 倡导绿色生活 共建幸福家园	P22 P25-P26 P31-P38 P38 P51-P52
	打造优质精品 优质贴心服务 筑就绿色家园 倡导绿色生活	P22-P26 P25-P26 P31-P38 P38
	绿色设计 绿色建造 绿色运营	P31-P32 P34 P37-P38
	生态环境综合治理	P35-P36

意见反馈表

尊敬的读者：

您好！非常感谢您百忙之中阅读本报告。报告在编写过程中难免存在瑕疵和疏漏之处，为不断改进报告编制工作，我们特别希望倾听您的意见和建议，请您不吝赐教，这将成为我们改善和提升报告质量的重要依据！

您对于本报告的评价：（请在相应的位置选择打“√”）

1. 报告结构：

很好 比较好 一般 不太好 很不好

2. 信息质量：

很好 比较好 一般 不太好 很不好

3. 文字陈述：

很好 比较好 一般 不太好 很不好

4. 排版设计：

很好 比较好 一般 不太好 很不好

5. 总体评价：

很好 比较好 一般 不太好 很不好

您对于本报告的关注点和建议：

请来函：广州市东风中路362号颐德大厦30F

请电邮：gzzjzy@gzzjzy.com或ir@gzzjzy.com

请来电：020-32689200 020-32689300

请登录：<http://www.gzzjzy.com>

请传真：020-32689450